



## **2016. aasta II KVARTALI ja 6 KUU VAHEARUANNE**

Ärinimi:	AS Harju Elekter
Põhitegevusala:	elektrijaotusseadmete ja juhtaparatuuri tootmine; metalltoodete tootmine; hulgi- ja vahenduskaubandus, valgustite ja elektritarvete jaemüük; kinnisvaraalaane tegevus; äri- ja juhtimisalaane nõustamine; valdusfirmade tegevus
Äriregistri number:	10029524
Adress:	Paldiski mnt.31, 76 606 Keila
Telefon:	372 67 47 400
Faks:	372 67 47 401
Elektronpost:	he@he.ee
Interneti kodulehekülj:	www.harjuelekter.ee
Tegevjuht:	Andres Allikmäe
Audiitor:	KPMG Baltics
Majandusaasta algus:	01. jaanuar 2016
Aruandeperioodi lõpp:	30. juuni 2016

## SISUKORD

RAAMATUPIDAMISE VAHEARUANNE .....	12
KONSOLIDEERITUD FINANTSSEISUNDI ARUANNE .....	12
KONSOLIDEERITUD KASUMIARUANNE .....	13
KONSOLIDEERITUD KOONDKASUMIARUANNE .....	14
KONSOLIDEERITUD RAHAVOOGUDE ARUANNE .....	15
KONSOLIDEERITUD OMAKAPITALI MUUTUSTE ARUANNE .....	16
LISAD KONSOLIDEERITUD VAHEARUANDE JUURDE .....	18
Lisa 1 Konsolideeritud vahearuanne koostamisel kasutatud arvestusmeetodid ja hindamiselused .....	18
Lisa 2 Põhivara liikumine .....	18
Lisa 3 Võlakohustused .....	19
Lisa 4 Aktsiakapital .....	20
Lisa 5 Segmendiaruanne .....	20
Lisa 6 Finantstulud ja –kulud .....	22
Lisa 7 Tava- ja lahustatud puhaskasum aktsia kohta .....	22
Lisa 8 Rahavoogude aruande kirjete selgitused .....	23
Lisa 9 Tütarettevõtted .....	23
Lisa 10 Tehingud seotud osapooltega .....	24
Juhatuse kinnitus 2016. aasta II kvartali ja 6 kuu konsolideeritud vahearuandele .....	25

**JUHATUSE TEGEVUSARUANNE*****Kontserni struktuur ja muudatused selles***

2016. aasta II kvartali ja 6 kuu vahearuanandes on ridarealt konsolideeritud ASi Harju Elekter (konsolideeriva üksuse) ja tema tütaretevõtete AS Harju Elekter Elektrotehnika, AS Harju Elekter Teletehnika, Satmatic Oy, Finnkumu Oy, Rifas UAB ja Automatikos Iranga UAB finantsaruanded. ASil Harju Elekter on endiselt 90%line osalus Harju Elekter ABs, kuid ettevõtte tegevus on alates 01.4.2014 peatatud.

AS Harju Elekter omab seisuga 30.6.2016 olulisi osalusi järgmistes äriühingutes:

Ettevõtte		Asuko- hamaa	30.6.16	31.12.15	30.6.15
AS Harju Elekter Elektrotehnika	Tütaretevõtte	Eesti	100,0%	100,0%	100,0%
AS Harju Elekter Teletehnika	Tütaretevõtte	Eesti	100,0%	100,0%	100,0%
Satmatic Oy	Tütaretevõtte	Soome	100,0%	100,0%	100,0%
Finnkumu Oy	Satmatic Oy tütaretevõtte	Soome	100,0%	100,0%	100,0%
Rifas UAB	Tütaretevõtte	Leedu	100,0%	100,0%	100,0%
Automatikos Iranga UAB	Rifas UAB tütaretevõtte	Leedu	51,0%	51,0%	51,0%
Harju Elekter AB	Tütaretevõtte	Rootsi	90,0%	90,0%	90,0%
Skeleton Technologies Group OÜ	portfelliinvesteering	Eesti	10,0%	10,0%	10,0%
SIA Energokomplekss	portfelliinvesteering	Läti	14,0%	14,0%	14,0%
PKC Group Oyj	portfelliinvesteering	Soome	4,6%	4,6%	4,6%

PKC Group Oyj aktsiad on bilansis hinnatud turuhinnas. Aktsia turuhinna muutusel võib olla oluline mõju ASi Harju Elekter varade ja omakapitali maksumusele.

***Majanduskeskkond***

Maailma majandus on silmitsi keerulise ajaga, kus majanduse taastumine riikides ning piirkondades on aeglane ja ebahõltslane. Majanduskasv arenevates riikides on viimastel aastatel aeglustunud, arenenud riikides majanduskasv taastub, kuid majanduse väljavaated jäävad riigiti ka edaspidi erinevaks. Mõlema regiooni arengut mõjutavad nii Hiina majanduse tasakaalukam majanduskasv, energia ja tarbekaupade madalad hinnad kui ka USA rahapoliitilised otsused. Juunis vapustas Euroopat brittide soov lahkuda Euroopa Liidust, mis tõi rahaturgudel kaasa riskikartlikkuse tõusu ja raha liikumise aktsiatest võlakirjadesse. Lisaks võib rahvusvahelist ebastabiilsust süvendada ja maailmamajanduse kasvu takistada nii geopoliitiliste konfliktide kasv kui ka põgenikevoo jätkumine. Kuigi nafta hind on poole aastaga tasapisi üles rühkinud, näitavad viimased andmed, et Aasia riikide naftanõudlus on langenud ning tegu ei pruugi olla üksnes ajutise nähtusega. Brenti toornafta hind on selle aasta jaanuari 37 US dollarilt tõusnud juuni lõpuks 80% ehk 49 US dollarile. ÜRO majanduseksperptide mais avalikustatud aruande kohaselt kasvab maailmamajandus tänavu vaid 2,4%.

Hoolimata Euroopa riikide keskmiselt tagasihoidlikust majanduskasvust, näib Eestil justkui päris hästi minevat – stabiilne ehkki madalavõitu majanduskasv ja tõusev reaalpalk. Keerulistel aegadel on stabiilsusel suur väärtus, kuid selle varjukülgedeks on tootlikkuse vähenemine, jätkuv ääremaastumine ja rahvastiku vananemine. Eesti majandus on väike ja seetõttu tugevalt sõltuv väliskaubanduse arengust. Eesti ühe olulisima eksportpartneri -Soome- SKP on viimased kaheksa kvartalilt olnud plusspoolal ja Soome Panga analüütikute hinnangul see trend jätkub. Samas võib Suurbritannia rahvahääletuse tekitatud ebakindlus kõigutada Soome majanduse habrast tasakaalu, kahandades Soome ekspordi, investeeringuid ja tarbimist. Lisaks avaldavad Soome tööstussektorile, kes on tugevalt sõltuvuses ekspordist, endiselt mõju tagasilöögid seoses Venemaa-vastaste sanktsioonide ja Venemaa majanduse nõrkusega. Norra majanduskasv on peatunud seoses ebamäärase

olukorraga nafta tootmisega seotud majandussektorites. Rootsi majandusel paistab üldisel foonil endiselt hästi minevat.

Kokkuvõttes on Eesti peamiste kaubanduspartnerite, Põhjamaade (40% Eesti kaubaekspordist) ja euroala majanduse mõõdukas kasvuväljavaade on püsinud globaalsete riskide kiuste. Majanduse taastumine elavneb järk-järgult alates II poolaastast eeldusel, et väliskeskkonnast ei lisandu uusi riske

Juunis avaldatud Nordea majandusproгноosi kohaselt on Eesti majanduskasv madalpunkti läbinud ja kasvab järgnevatel aastatel mõõdukas tempos euroala keskmisest kiiremini. Nordea ennustab Eestile 2016. aastaks 1,9% majanduskasvu ja 2017. aastaks 2,7%. Naaberriigi Läti majanduse kasvuks oodatakse sel aastal 3,2% ja järgmisel 3,6% ning Leedu majanduse kasvuväljavaade on tänavu 2,7% ja järgmisel aastal 3,1%. Soome majanduskasvuks ootab IMF tänavu 0,9% ja tuleval aastal 1,1%. Rootsi rahandusministeeriumi andmeil kasvab riigi majandus 2016. aastal 3,8% ja 2017. aastal 2,2%.

### ***Sündmused ja bilansipäevajärgsed sündmused***

28. aprillil 2016 toimus ASi Harju Elekter aktsionäride korraline üldkoosolek, kes kinnitas 2015. majandusaasta aruande ja kasumijaotuse ning otsuse maksta aktsionäridele 2015. aasta eest dividende 0,05 eurot aktsia kohta, kokku 887 tuhat eurot. Lisaks otsustas üldkoosolek võtta kasutusele nimiväärtuseta aktsia ning kinnitada ASi Harju Elekter põhikirja uue redaktsiooni. Üldkoosoleku otsuse kohaselt vähendatakse ASi Harju Elekter aktsikapitali 1 242 tuhande euro võrra 11 176 124,40 euroni aktsiate arvestusliku väärtuse vähendamise teel. Aktsionäridele tehakse väljamaksed 0,07 eurot aktsia kohta seaduses ettenähtud tähtaja jooksul. Nii dividendiõiguslike kui ka aktsiakapitali vähendamises osalevate aktsionäride nimekiri fikseeriti 12.05.2016 kell 23.59. Dividendid kanti aktsionäride pangakontodele 17. mail 2016.

Aprillis sõlmiti eelleping mehaaniliste ja elektromehaaniliste seadmete ja komponentide tootjaga Stera Technologies Oy neile tootmishoonete ehitamiseks ja hilisemaks rentimiseks Kontsernile kuuluvas Allika Tööstuspargis. Tootmishoonete suurus on kokku ca 8400m<sup>2</sup> ja need on kavas rentnikule üle anda kahes etapis – juulis 2017 ja oktoobris 2018. Allika Tööstuskülas viidi läbi hange projektijuhi leidmiseks, kelleks kvalifitseerus Ehitusfirma Rand ja Tuulberg AS. Nii Stera Technologies Oyle ehitatavatele tootmishoonetele kui ka Laohotelli objektile on väljastatud ehitusload.

ASi Harju Elekter nõukogu otsustas oma 5. aprilli 2016. aasta koosolekul liita Kontserni Eesti tütarettevõtete metallitehased, koondades kogu Kontserni lehtmetaili töötlemise ressursi, võimekuse ja oskusteabe ASi Harju Elekter Teletehnika. Restruktureerimise tulemusena saavutatakse kokkuhoid nii tootmis- kui ka tööjõukulude osas. Pärast muudatusi keskendub AS Harju Elekter Teletehnika lehtmetailtoodete ja –detailide tootmisele elektrotehnika- ja telekommunikatsiooni sektori tarbeks, säilitades ka telekommunikatsioonitoodete ning fiiberoptiliste kaablite tootmise. ASil Harju Elekter Elektrotehnika aitab reorganiseerimine suunata peatähelepanu põhitegevuse – elektriseadmete tootmise - efektiivsemaks muutmisele.

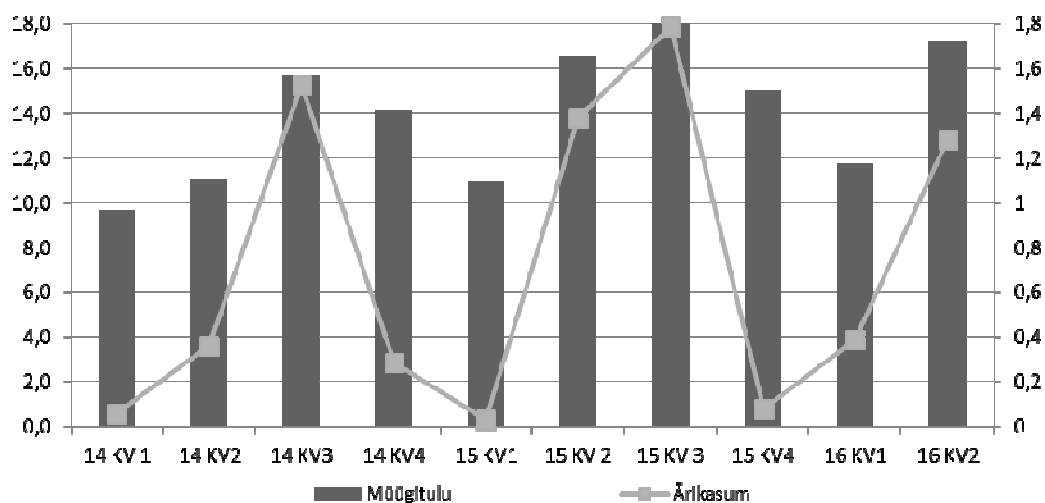
PKC Group Oyj aktsionäride korraline üldkoosolek 4. aprillil 2016 otsustas maksta dividende 0,70 eurot aktsia kohta. Dividendid kanti aktsionäride pangakontodele 15. aprillil 2016. ASile Harju Elekter kuulub 1 094 641 aktsiat. Dividenditulu 766 tuhat eurot kajastub 2016. aasta II kvartali kasumis. Soomes dividendidelt kinni peetud tulumaks 15% moodustas 115 tuhat eurot. PKC Groupi dividendid lisavad II kvartali investeerimistegevuse rahavoole 651 tuhat eurot.

AS Harju Elekter otsustas anda laenu 660 tuhat eurot Skeleton Technologies OÜle (millest aruandekvartalis väljastati 330 tuhat ja bilansipäevajärgselt 330 tuhat eurot). Täiendava rahastamisvooru korral konverteeritakse laen osakapitali AS Harju Elekter osaluse säilitamiseks.

Soome tütarettevõtte Satmatic Oy ja Finnkumu Oy osalesid veebruaris piirkondlikul erialamessil Sähkö-Tele-Valo-AV Jyväskylä. ASi Harju Elekter Kaubandusgrupp tutvustas aprilli alguses oma tootevalikut rahvusvahelisel ehitusmessil Eesti Ehitab Tallinnas.

**Tegevustulemused****TÄHTSAMAD NÄITAJAD**

	jaanuar-juuni			aasta
	2016	2015	2014	2015
Müügitulu (tuhat eurot)	28 965	27 535	20 753	60 656
Brutokasum (tuhat eurot)	5 222	4 779	3 616	10 299
Äri kasum enne kulumit (EBITDA) (tuhat eurot)	2 486	2 139	1 177	4 819
Äri kasum (EBIT) (tuhat eurot)	1 671	1 408	418	3 276
Perioodi puhaskasum (tuhat eurot)	1 979	1 583	6 325	3 186
sh emaettevõtte omanike osa (tuhat eurot)	1 988	1 572	6 361	3 190
Müügitulu muutus (%)	5,2	32,7	-15,1	19,9
Brutokasumi muutus (%)	9,3	32,1	-11,1	13,4
Äri kasumi enne kulumit muutus (%)	16,2	81,7	-21,9	28,8
Äri kasumi muutus (%)	18,7	236,8	-45,5	47,0
Perioodi puhaskasumi muutus (%)	25,8	-75,0	156,1	-67,4
sh emaettevõtte omanike osa puhaskasumist (%)	27,7	-75,3	164,7	-67,1
Turustuskulude määr müügitulust (%)	5,2	4,9	6,2	4,4
Üldhalduskulude määr müügitulust (%)	7,1	7,5	9,2	7,2
Tööjõukulude määr müügitulust (%)	20,8	22,8	27,8	20,7
Brutokasumi marginaal (brutokasum/müügitulu) (%)	18,0	17,4	17,4	17,0
EBITDA marginaal (EBITDA/müügitulu) (%)	8,6	7,8	5,7	7,9
Käibe ärirentaablus (äri kasum/müügitulu) (%)	5,8	5,1	2,0	5,4
Käibe puharentaablus (puhaskasum /müügitulu) (%)	6,8	5,7	30,5	5,3
Omakapitali tootlus (puhaskasum/keskmine omakapital) (%)	3,3	2,6	10,2	5,4

**Äritegevuse sesoonsus (milj EUR)**

## MÜÜGITULUD

Aruandekvartal oli Kontsernile edukas. Konsolideeritud müügitulu oli 17,2 (2015 II kv: 16,6) miljonit eurot. Müügitulu kasvas aruandekvartalis võrreldava perioodi suhtes 4% ehk 0,6 miljonit eurot.

Müügitulu dünaamika toodete ja teenuste lõikes:

Tooted ja teenused	Aastane muutus	2kv 2016	2kv 2015	2kv 2014	12 kuud 2015
Elektriseadmed	5,0%	15 109	14 392	9 031	52 135
Lehtmetalltooted ja teenused	26,4%	287	227	330	843
Telekommunikatsiooni tooted	5,9%	302	321	269	1 108
Elektrikaupade vahendusmüük	-15,7%	789	936	777	3 686
Renditulu	11,4%	558	501	550	2 073
Muud teenused	-23,5%	163	213	135	811
<b>KOKKU</b>	<b>3,7%</b>	<b>17 208</b>	<b>16 590</b>	<b>11 092</b>	<b>60 656</b>

Elektriseadmete müük on teises kvartalis kasvanud võrreldava perioodi suhtes 5% ehk 935 tuhat eurot ja 6 kuu võrdluses 7% ehk 1 652 tuhat eurot andes 86% kogu Kontserni müügitulust. Uue rendipinna lisandumisega 2015. aastal on renditulu kasvanud 2016. aasta esimese kuue kuuga 9% ehk 95 tuhat eurot.

Müügitulu turgude lõikes:

Turud	+/-		+/-		+/-		Osakaal 2016	Osakaal 2015
	kv/kv	6k/6k	2kv 2016	2kv 2015	6k 2016	6k 2015		
Eesti	-7,3%	-4,0%	3 282	3 542	6 365	6 628	22,0%	24,1%
Soome	16,3%	17,7%	12 349	10 614	19 759	16 789	68,2%	61,0%
Leedu	-20,7%	-63,8%	146	184	179	495	0,6%	1,8%
Rootsi	-34,8%	53,0%	242	371	1 034	676	3,6%	2,4%
Norra	-88,5%	-75,5%	139	1 207	471	1 920	1,6%	7,0%
Muud	56,3%	12,7%	1 050	672	1 157	1 027	4,0%	3,7%
<b>Kokku</b>	<b>3,7%</b>	<b>5,2%</b>	<b>17 208</b>	<b>16 590</b>	<b>28 965</b>	<b>27 535</b>	<b>100,0%</b>	<b>100,0%</b>

Kontserni väljapoolt Eestit teenitud müügitulu moodustas 2016. aasta I poolaastal 78% (2015 I pa: 76%) ja aruandekvartalis 81% (2015 II kv: 79%). Kontserni suurim turg – Soome - on kasvanud aastaga 16% ehk 1 735 tuhat eurot. Aruandekvartalis müüdi 72% Kontserni toodetest ja teenustest (2015 II kv: 64%) Soome turule. Enamus Kontserni ettevõtte on suutnud oma müügimahtusid Soome turule kasvatada.

Jätkuvalt on vähenenud müügitulud Eesti turult. Kontsern müüs aruandekvartalis Eesti turule 19% (2016 II kv: 21%) oma toodetest ja teenustest, 6 kuuga on Eesti turu osakaal vähenenud kahe protsendipunkti võrra.

Müügitulu dünaamika tegevussegmentide lõikes:

Segment	+/-		+/-		+/-		Aasta 2015
	kv/kv	6k/6k	2kv 2016	2kv 2015	6k 2016	6k 2015	
Tootmine	4,2%	5,1%	15 958	15 322	26 419	25 137	55 556
Kinnisvara	5,4%	6,4%	606	575	1 248	1 173	2 353
Muu	-7,1%	6,0%	644	693	1 298	1 225	2 747
<b>KOKKU</b>	<b>3,7%</b>	<b>5,2%</b>	<b>17 208</b>	<b>16 590</b>	<b>28 965</b>	<b>27 535</b>	<b>60 656</b>

Aruandekvartali müügituludest saadi 93% (2015 II kv: 92%) Tootmise segmendist ning Kinnisvara ja Muud tegevusalad andsid kokku 7% (2015 II kv: 8%) müügitulust. Elektriseadmete müük andis teises kvartalis 95% (2015 II kv: 94%) ja I poolaastal 94% (2015 I pa: 93%) Tootmise segmendi müügitulust.

#### ÄRITEGEVUSE KULUD

	+/- kv/kv	+/- 6k/6k	2kv 2016	2kv 2015	6k 2016	6k 2015	Aasta 2015
Müüdnud toodete ja teenuste kulud	4,0%	4,3%	14 055	13 509	23 743	22 756	50 357
Turustuskulud	19,0%	12,3%	789	663	1 512	1 347	2 657
Üldhalduskulud	7,4%	-0,2%	1 104	1 028	2 051	2 054	4 337
<b>Kulud kokku</b>	<b>4,9%</b>	<b>4,4%</b>	<b>15 948</b>	<b>15 200</b>	<b>27 306</b>	<b>26 157</b>	<b>57 351</b>
sh põhivara kulum	14,2%	11,5%	425	372	815	731	1 543
TJK kokku	-3,8%	-4,1%	3 071	3 191	6 021	6 280	12 555
sh palgakulu	-3,3%	-1,9%	2 335	2 414	4 709	4 802	9 695

Äritegevuse kulud kasvasid aruandekvartalis 5% ja I poolaastal 4% võrreldes eelmise aasta samade perioodidega. Müüdnud toodete ja teenuste kulu kasvas nii aruandekvartali kui ka I poolaasta võrdluses 4%.

Turustuskulud kasvasid aruandekvartalis 19% ja I poolaastal 12% võrreldavate perioodide suhtes. Turustuskulude määr moodustas müügitulust 5,2% (2015 I pa: 4,9%).

Üldhalduskulud kasvasid aruandekvartalis 7% jäädes I poolaasta võrdluses samale tasemele. Üldhalduskulude määr moodustas müügitulust 7,1%, kahanedes 0,4 protsendipunkti võrra.

#### KASUMID JA MARGINAALID

Eelmise aasta teises pooles alanud ning 2016. aastal jätkuv tootmise optimeerimine on parandanud I poolaasta kasumit ning kasumimarginaale võrreldava perioodi suhtes.

Esimese poolaasta konsolideeritud brutokasum oli 5 222 (2015 I pa: 4 779) tuhat eurot. Esimese poolaasta brutokasumi marginaaliks kujunes 18,0% (2015 I pa: 17,4%). Aruandekvartali brutokasumi marginaal oli 18,3% (2015 II kv: 18,6%).

Kontserni esimese poolaasta ärikasum oli 1 671 (2015 I pa: 1 408) tuhat eurot ja ärikasum enne kulumit 1 671 (2015 I pa: 1 408) tuhat eurot. Aruandeperioodi ärirentaabluseks kujunes 5,8% (2015 I pa: 5,1%) ja ärirentaabluseks enne kulumit 8,5% (2015 I pa 7,8%).

Aruandekvartali konsolideeritud ärikasum oli 1 281 (2015 II kv: 1 380) tuhat eurot ja ärikasum enne kulumit 1 705 (2015 II kv: 1 751) tuhat eurot. Aruandekvartali ärirentaabluseks kujunes 7,4% (2015 II kv: 8,3%) ja ärirentaabluseks enne kulumit 10,0%, kahandes võrreldava perioodi näitaja suhtes 0,5 protsendipunkti võrra. 2016. aasta teise kvartalisse jäid Kontserni metallitehaste liitmisel tehtud ühekordsed kulud 71 tuhat eurot.

Aruandekvartali konsolideeritud puhaskasum oli 1 668 (2015 II kv: 1 573) tuhat eurot, millest emattevõtte omanike osa moodustas 1 664 (2015 II kv: 1 557) tuhat eurot. Puhaskasum aktsia kohta oli aruandekvartalis kui võrreldaval perioodil 0,09 eurot. Puhaskasumi marginaaliks kujunes 9,7% (2015 II kv: 9,5%).

Kokkuvõttes oli esimese poolaasta konsolideeritud puhaskasum 1 979 (2015 I pa: 1 583) tuhat eurot. Emattevõtte omanikele kuuluv osa oli 1 988 (2015 I pa: 1 572) tuhat eurot. Puhaskasum aktsia kohta oli 0,11 (2015 I pa: 0,09) eurot.

**Personal ja palgad**

2015. aasta teises pooles alanud tootmise optimeerimine Kontserni Eesti ettevõtetes on kaasa toonud töötajate arvu vähendamise 35 töötaja võrra. Tööjõukulude määr müügitulust oli I poolaastal 20,8% (2015 I pa: 22,8%). 2016. aasta I poolaastal töötas Kontsernis keskmiselt 454 inimest, mis oli keskmiselt 20 töötajat vähem kui võrreldaval perioodil. Tööjõukulud kahanesid 4,1% 6 021 tuhande euroni.

	Töötajate keskmine arv				Töötajate arv 30.6. seisuga			Seisuga 31.12.2015
	2kv 2016	2kv 2015	6k 2016	6k 2015	Muutus	2016	2015	
Eesti	262	293	260	291	-35	281	316	273
Soome	91	93	91	93	-7	91	99	90
Leedu	101	95	103	90	1	98	97	107
<b>Kokku</b>	<b>454</b>	<b>481</b>	<b>454</b>	<b>474</b>	<b>-41</b>	<b>470</b>	<b>512</b>	<b>470</b>

Aruandekvartalis maksti töötajatele palkade ja tasudena välja 2 335 (2015 II kv: 2 414) tuhat eurot ning poolaastaga 4 709 (2015 I pa: 4 802) tuhat eurot. Keskmine töötasu kuus Kontserni töötaja kohta oli 1 730 (2015 I pa: 1 688) eurot.

Aruandeperioodi lõpu seisuga töötas Kontsernis 470 inimest, (30.6.2015: 512). Aasta algusega võrreldes on töötajate arv jäänud samaks.

**Finantsseisund ja rahavood**

	Muutus		30.6.	30.6.	31.12.
	aastane	6k 2016	2016	2015	2015
Käibevara	632	3 844	23 687	23 055	19 843
Põhivara	-3 820	479	47 215	51 035	46 736
<b>KOKKU varad</b>	<b>-3 188</b>	<b>4 323</b>	<b>70 902</b>	<b>74 090</b>	<b>66 579</b>
Lühiajalised kohustused	-422	3 707	11 170	11 592	7 463
Pikaajalised kohustused	-1 044	0	912	1 956	912
Omakapital	-1 722	616	58 820	60 542	58 204
sh emattevõtte omanike osa	-1 687	625	58 711	60 398	58 086
Omakapitali osakaal (omakapital/varad kokku)*100 (%)	1,3	-4,4	83,0	81,7	87,4
Maksevõime kordaja (käibevara/lühiajalised kohustused)	0,1	-0,5	2,3	2,4	2,8
Likviidsuskordaja (käibevarad - varud)/lühiajalised kohustused	0,0	-0,5	1,4	1,4	1,9

Kontserni varade maht kasvas 6 kuuga 4 323 tuhande euro võrra ja kahanes aastaga 3 188 tuhande euro võrra 70 902 tuhande euroni.

Käibevara kasvas aastaga 632 tuhat eurot 23 687 tuhande euroni. Varud kahanesid 12 kuuga 1 334 tuhat eurot 9 807 tuhande euroni. Raha kasvas 12 kuuga 2 213 tuhat eurot 4 476 tuhande euroni..

Põhivara maksumus finantsseisundi aruandes suurenes 6 kuuga 479 tuhande euro võrra ja võrreldava perioodi suhtes vähenes 3 820 tuhande euro võrra 47 215 tuhande euroni. Muud pikaajalised finantsinvesteeringud moodustavad 44,4% kogu Kontserni põhivaradest. Valdav osa põhivarade muutusest oli tingitud pikaajaliste finantsinvesteeringute väärtuse muutusest Nasdaq Helsingi Börsil. Aruandekvartaliga tõusis PKC Group Oyj aktsia turuhind 1,35 eurot ja 6 kuuga tõusis 0,70 eurot ning



viimasel kauplemispäeval maksis aktsia Helsingi Börsil 16,93 ja aasta tagasi 19,83 eurot. Muu koondkasum aktsiate ümberhindlusest oli esimesel poolaastal 766 tuhat eurot, mille võrra suurenes ümberhindluse reserv omakapitalis ja ka finantsinvesteeringu väärtus põhivaras. Võrreldaval perioodil saadi ümberhindlusest muud koondkasumit 2 583 tuhat eurot.

Kontsern on 6 kuuga investeerinud materiaalsesse põhivarasse ja kinnisvarasse kokku 478 (2015 I pa: 2 047) tuhat eurot. 2015. aasta I poolaastas investeeris Kontserni Allika Tööstusküla tootmishoonesse 1 272 tuhat eurot. 2016. aasta II poolaastas alustatakse Allika Tööstuskülas järgmise suurema tootmiskompleksi ehitust millega lisandub 8 400 m<sup>2</sup> tootmispinda.

Aruandekuupäeva seisuga olid Kontserni kohustused kokku 12 082 tuhat eurot, millest lühiajalised kohustused moodustasid 11 170 tuhat eurot ehk 92%. Lühiajalised kohustused kasvasid poole aastaga 3 707 ja aastaga kahanesid 422 tuhande euro võrra. Võlad tarnijatele ja muud võlad kasvasid enim – kuue kuuga 2 217 ja aastaga vähenesid 312 tuhande euro võrra 8 260 tuhande euron. Lühiajalised võlakohustused kahanesid 6 kuuga 148 ja aastaga 1 493 tuhande euro võrra.

Kontserni maksevõime kordaja oli I poolaastal 2,3 (2015 I pa: 2,4) ja likviidsuskordaja oli 1,4, olles võrreldava perioodi tasemel.

30.6.2016 seisuga moodustasid intressikandvad võlakohustused Kontserni kohustustest kokku 9,8% ja varade maksumusest 1,5%; 30.6.2015 seisuga vastavalt 21,1% ja 3,9%. Kontsernil oli intressikandvaid võlakohustusi kokku 1 060 (30.6.2015: 2 855) tuhande euro väärtuses, millest lühiajaline osa moodustas 148 (30.6.2015: 1 641) tuhat eurot.

<i>Konsolideeritud rahavoogude aruanne</i>	6 kuud			12 kuud
	2016	2015	2014	2015
Rahavood äritegevusest	560	- 1 346	470	4 293
Rahavood investeerimistegevusest	-760	- 5 823	163	- 6 328
Rahavood finantseerimistegevusest	-1 035	-552	-1 482	- 2 235
<b>Rahavood kokku</b>	<b>-1 235</b>	<b>-7 721</b>	<b>-849</b>	<b>- 4 270</b>

Kuue kuuga on äritegevusest raha sisse tulnud 560 tuhat eurot; võrreldaval perioodil läks raha välja 1 346 tuhat eurot.

Suurimad investeeringud on Kontsernil plaanis teha 2016. aasta teises pooles. Aruandekvartalis tasuti täiendavalt Finnkumu Oy aktsiate eest (vt.lisa 8) 713 tuhat eurot. AS Harju Elekter otsustas anda laenu 660 tuhat eurot Skeleton Technologies OÜ-le, millest aruandekvartalis väljastati 330 tuhat eurot. PKC Group Oyj maksis dividende 0,70 eurot aktsia kohta. ASile Harju Elekter laekus nii esimesel poolaastal kui võrreldaval perioodil dividende 766 tuhat eurot. Kokku läks esimesel poolaastal investeerimistegevusest raha välja 760 (2015 I pa: 5 823) tuhat eurot. 2015. aastal tasuti finantsinvesteeringute eest 2 400 tuhat eurot, mittekontrolliva osaluse ostu eest 1 651 tuhat eurot ja Finnkumu Oy aktsiate eest täiendavalt 857 tuhat eurot.

Finantseerimistegevusest läks aruandeperioodil raha välja 1 032 (2015 I pa: 552) tuhat eurot. AS Harju Elekter maksis dividende 887 (2015 I pa: 2 654) tuhat eurot.

Raha ja rahaekvivalendid kasvasid aruandeperioodiga 2 213 tuhande euro võrra 4 476 tuhande euron ja võrreldaval perioodil kahanesid 7 721 tuhande euro võrra 2 263 tuhande euron.

#### **Aktsionäride korraline üldkoosolek**

28. aprillil 2016 toimus ASi Harju Elekter aktsionäride korraline üldkoosolek. Üldkoosolekust võttis osa 81 aktsionäri ja nende volitatud esindajat, kes olid esindatud kokku 11 375 563 häälega, mis moodustas häälte üldarvust 64,12%.

Üldkoosolek kinnitas 2015. majandusaasta aruande ja kasumijaotuse, otsustas maksta aktsionäridele 2015. aasta eest dividende 0,05 eurot aktsia kohta, kokku 887 tuhat eurot. Dividendiõiguslike aktsionäride nimekiri fikseeriti seisuga 12.5.2016 kell 23.59. Dividendid maksti välja 17. mail 2016 ülekandega aktsionäride pangakontole.

Üldkoosolek otsustas võtta kasutusele nimiväärtuseta aktsia, kinnitas ASi Harju Elekter põhikirja uue redakstiooni.

Üldkoosoleku otsuse kohaselt vähendatakse ASi Harju Elekter aktsikapitali 1 242 tuhande euro võrra. Aktsiakapitali vähendatakse aktsiate arvestusliku väärtuse vähendamise teel: vähendamise tulemusena väheneb ASi Harju Elekter aktsia arvestuslik väärtus EUR-lt 0,70 EUR-ni 0,63. Aktsiakapitali vähendamises osalevate aktsionäride nimekiri fikseeriti 12.05.2016, kell 23.59 seisuga.

### Nõukogu ja juhatus

ASi Harju Elekter 5-liikmelise nõukogu koosseis on järgmine: Endel Palla (nõukogu esimees, AS Harju Elekter arendusdirektor), Ain Kabal (Priileib OÜ juhataja, juriidiline nõustaja), Aare Kirsme (AS Harju KEK, nõukogu esimees), Triinu Tombak (finantskonsultant) ja Andres Toome (konsultant).

ASi Harju Elekter juhataja on Andres Allikmäe. Juhatuse pädevus ja volitused on reguleeritud äriseadustikuga ja ära toodud ettevõtte põhikirjas, muid erisusi või kokkuleppeid ei esine.

Informatsioon juhatuse ja nõukogu liikmete haridus- ja teenistuskäigu kohta, nende kuuluvus äriühingute juhtorganitesse ning nendele kuuluvate ASi Harju Elekter aktsiate arv on avalikustatud ettevõtte koduleheküljel internetis: [www.harjuelekter.ee](http://www.harjuelekter.ee).

### ASi Harju Elekter aktsia ja aktsionärid

Aktsia kauplemisajalugu:	2012	2013	2014	2015	6k 2016
Avamishind	2,30	2,64	2,77	2,79	2,62
Kõrgeim hind	2,80	2,92	2,85	3,14	2,70
Madalaim hind	2,30	2,46	2,52	2,49	2,43
Viimane hind	2,64	2,70	2,79	2,63	2,49
Kaubeldud aktsiate arv	759 869	936 162	800 823	1 086 451	547 014
Käive, mln eurodes	1,88	2,48	2,17	2,98	1,41
Turuväärtus, mln eurodes	45,94	46,98	48,55	46,16	44,17
Keskmine aktsiate arv	17 093 443	17 400 000	17 400 000	17 550 851	17 739 880
Puhaskasum aktsia kohta	0,21	0,30	0,56	0,18	0,11

ASi Harju Elekter aktsia hind (eurodes) Tallinna Börsil ajavahemikus 1.1.2016 - 30.6.2016



Seisuga 30.6.2016 oli ASil Harju Elekter 1 875 aktsionäri. Aruandekvartali jooksul on aktsionäride arv suurenenud 31 võrra. ASi Harju Elekter suurim aktsionär on kohalikul kapitalil baseeruv AS Harju KEK, kellele kuulub 31,4% firma aktsiakapitalist. 30.6.2016 seisuga kuulus ettevõtte nõukogu ja juhatuse liikmetele otse ning läbi kaudse osaluse kokku 10,4% ASi Harju Elekter aktsiatest. ASi Harju Elekter aktsionäride täielik nimekiri on Eesti väärtpaberite keskreistri kodulehel ([www.e-register.ee](http://www.e-register.ee)).

Aktsionäride jagunemine osaluse suuruse järgi seisuga 30.6.2016:

<b>Osaluse suurus %</b>	<b>Aktsionäride arv</b>	<b>Osa üldarvust %</b>	<b>Hääleõiguse %</b>
Üle 10%	2	0,11	42,10
1,0 - 10,0%	9	0,48	22,97
0,1 - 1,0 %	64	3,41	19,00
alla 0,1%	1 800	96,00	15,93
<b>Kokku</b>	<b>1 875</b>	<b>100,0</b>	<b>100,0</b>

<b>Aktsionäride nimekiri (üle 5%) 30.6.2016</b>	<b>Osalus (%)</b>
HARJU KEK AS	31,39
ING LUXEMBOURG S.A.	10,71
Endel Palla	6,56
Aktsionärid kelle osalus on alla 5%	51,34

**RAAMATUPIDAMISE VAHEARUANNE****KONSOLIDEERITUD FINANTSSEISUNDI ARUANNE**

<b>VARAD</b>	Lisa nr	<b>30.6.2016</b>	<b>31.12.2015</b>	<b>30.6.2015</b>
<b>Käibevarad</b>				
Raha- ja pangakontod		4 476	5 711	2 263
Äritegevuse ja muud nõuded		9 007	6 678	8 914
Ettemaksed		372	278	688
Ettevõtte tulumaks		25	28	49
Varud		9 807	7 148	11 141
<b>Käibevara kokku</b>		<b>23 687</b>	<b>19 843</b>	<b>23 055</b>
<b>Põhivara</b>				
Edasilükkunud tulumaksu vara		57	57	0
Muud pikaajalised finantsinvesteeringud	2	20 954	20 188	24 128
Kinnisvarainvesteeringud	2	12 912	12 990	13 165
Materiaalne põhivara	2	7 850	8 010	8 294
Immateriaalne põhivara	2	5 442	5 491	5 448
<b>Põhivara kokku</b>		<b>47 215</b>	<b>46 736</b>	<b>51 035</b>
<b>VARAD KOKKU</b>		<b>70 902</b>	<b>66 579</b>	<b>74 090</b>
<b>KOHUSTUSED JA OMAKAPITAL</b>				
<b>Kohustused</b>				
Võlakohustused	3	148	296	1 641
Võlad tarnijatele ja muud võlad		8 260	6 043	8 572
Võlg aktsionäridele	4	1 242	0	0
Maksuvõlad		1 413	944	1 104
Ettevõtte tulumaksuvõlg		103	146	271
Lühiajalised eraldised		4	34	4
<b>Lühiajalised kohustused kokku</b>		<b>11 170</b>	<b>7 463</b>	<b>11 592</b>
Võlakohustused	3	912	912	1 214
Muud pikaajalised kohustused		0	0	742
<b>Pikaajalised kohustused</b>		<b>912</b>	<b>912</b>	<b>1 956</b>
<b>Kohustused kokku</b>		<b>12 082</b>	<b>8 375</b>	<b>13 548</b>
<b>Omakapital</b>				
Aktsiakapital	4	12 418	12 418	12 180
Registreerimata aktsiakapital	4	- 1 242	0	238
Ülekurss		804	804	804
Reservid		18 836	18 047	21 976
Jaotamata kasum		27 895	26 817	25 200
<b>Emaettevõtte omanikele kuuluv omakapital kokku</b>		<b>58 711</b>	<b>58 086</b>	<b>60 398</b>
Mitte-kontrolliv osalus		109	118	144
<b>Omakapital kokku</b>		<b>58 820</b>	<b>58 204</b>	<b>60 542</b>
<b>KOHUSTUSED JA OMAKAPITAL KOKKU</b>		<b>70 902</b>	<b>66 579</b>	<b>74 090</b>

## KONSOLIDEERITUD KASUMIARUANNE

	Lisa nr	1. aprill – 30. juuni 2016	30. juuni 2015	1. jaanuar – 30. juuni 2016	30. juuni 2015
Müügitulud	5	17 208	16 590	28 965	27 535
Müüdud toodete kulud		-14 055	-13 509	-23 743	-22 756
<b>Brutokasum</b>		<b>3 153</b>	<b>3 081</b>	<b>5 222</b>	<b>4 779</b>
Turustuskulud		-789	-663	-1 512	-1 347
Üldhalduskulud		-1 104	-1 028	-2 051	-2 054
Muud äritulud		42	7	52	61
Muud ärikulud		-21	-17	-40	-31
<b>Äri kasum</b>	5	<b>1 281</b>	<b>1 380</b>	<b>1 671</b>	<b>1 408</b>
Finantstulud	6	766	771	767	785
Finantskulud	6	-5	-22	-11	-29
<b>Kasum enne maksustamist</b>		<b>2 042</b>	<b>2 129</b>	<b>2 427</b>	<b>2 164</b>
Ettevõtte tulumaksu periodiseerimine		-374	-556	-448	-581
<b>Perioodi puhaskasum</b>		<b>1 668</b>	<b>1 573</b>	<b>1 979</b>	<b>1 583</b>
<b>Puhaskasumi jaotus:</b>					
Emaettevõtte omanike osa puhaskasumist		1 664	1 557	1 988	1 572
Mitte-kontrolliv osa puhaskasumist		4	16	-9	11
<b>Perioodi puhaskasum kokku</b>		<b>1 668</b>	<b>1 573</b>	<b>1 979</b>	<b>1 583</b>
<b>Puhaskasum aktsia kohta</b>					
Tavapuhaskasum aktsia kohta (EUR)	7	0,09	0,09	0,11	0,09
Lahustatud puhaskasum aktsia kohta (EUR)	7	0,09	0,09	0,11	0,09

**KONSOLIDEERITUD KOONDKASUMIARUANNE**

	Lisa nr	1. aprill - 30. juuni		1. jaanuar - 30. juuni	
		2016	2015	2016	2015
<b>Perioodi puhaskasum</b>		<b>1 668</b>	<b>1 573</b>	<b>1 979</b>	<b>1 583</b>
<b>Muu koondkasum</b>					
Finantsvara ümberhindluse netokasum/-kahjum	2	1 478	-777	766	2 583
<b>Perioodi muu koondkasum kokku</b>		<b>1 478</b>	<b>-777</b>	<b>766</b>	<b>2 583</b>
<b>Perioodi koondkasum kokku</b>		<b>3 146</b>	<b>796</b>	<b>2 745</b>	<b>4 166</b>
<b>Koondkasumi jaotus:</b>					
Emaettevõtte omanike osa koondkasumist		3 142	780	2 754	4 155
Mitte-kontrolliv osa koondkasumist		4	16	-9	11
<b>Perioodi koondkasum kokku</b>		<b>3 146</b>	<b>796</b>	<b>2 745</b>	<b>4 166</b>

**KONSOLIDEERITUD RAHAVOOGUDE ARUANNE**

1. jaanuar - 30. juuni	Lisa nr	2016	2015
<b>Rahavood äritegevusest</b>			
Ärikasum	5	1 671	1 408
<u>Korrigeerimised</u>			
Põhivara kulum ja väärtuse langus	2	815	731
Kasum põhivara müügist	8	-3	-22
Aktsiapõhine hüvitis		0	36
Äritegevusega seotud nõuete ja ettemaksete muutus		-2 097	-2 664
Varude muutus		-2 659	-3 037
Äritegevusega seotud kohustuste ja ettemakstud tulude muutus		3 332	2 510
Makstud ettevõtte tulumaks	8	-488	-292
Makstud intressid	6	-11	-16
<b>Kokku rahavood äritegevusest</b>		<b>560</b>	<b>-1 346</b>
<b>Rahavood investeerimistegevusest</b>			
Tasutud kinnisvarainvesteeringu eest	8	-139	-1 370
Tasutud materiaalse põhivara eest	8	-308	-312
Tasutud immateriaalse põhivara eest	8	-43	-81
Tütarettevõtte soetamine, netorahavoog	9	-713	-857
Mittekontrolliva osaluse ost		0	-1 651
Tasutud finantsinvesteeringu eest		0	-2 400
Laekunud materiaalse põhivara müügist	8	3	26
Antud laenud		-330	0
Laekunud finantsinvesteeringute müügist		0	36
Laekunud intressid	8	4	20
Laekunud dividendid		766	766
<b>Kokku rahavood investeerimistegevusest</b>		<b>-760</b>	<b>-5 823</b>
<b>Rahavood finantseerimistegevusest</b>			
Arvelduskrediidi jääkide muutus	3	0	1 468
Kapitalirendi põhiosa tagasimaksed	3	-148	-168
Aktsiate emiteerimine		0	802
Makstud dividendid		-887	-2 654
<b>Kokku rahavood finantseerimistegevusest</b>		<b>- 1 035</b>	<b>-552</b>
<b>Kokku rahavood</b>		<b>- 1 235</b>	<b>- 7 721</b>
<b>Raha jääk perioodi algul</b>		<b>5 711</b>	<b>9 984</b>
Rahajääkide muutus		- 1 235	- 7 721
<b>Raha jääk perioodi lõpus</b>		<b>4 476</b>	<b>2 263</b>

**KONSOLIDEERITUD OMAKAPITALI MUUTUSTE ARUANNE**

1. jaanuar - 30. juuni	Emaettevõtte omanikele kuuluv omakapital							Kokku	Mitte-kontrolliv osalus	KOKKU
	Aksia-kapital	Registreeri-mata aktsia-kapital	Üle-kurss	Reserv-kapital	Ümber-hindluse-reserv	Valuu-takursi muutuste reserv	Jaotamata kasum			
<b>Saldo 31.12.2014</b>	<b>12 180</b>	<b>0</b>	<b>240</b>	<b>1 218</b>	<b>18 184</b>	<b>-9</b>	<b>26 664</b>	<b>58 477</b>	<b>1 365</b>	<b>59 842</b>
<b>Koondkasum 2015</b>										
Perioodi puhaskasum	0	0	0	0	0	0	1 573	<b>1 573</b>	11	<b>1 584</b>
Muu koondkasum	0	0	0	0	2 583	0	0	<b>2 583</b>	0	<b>2 583</b>
Perioodi koondkasum	0	0	0	0	2 583	0	1 573	<b>4 156</b>	11	<b>4 167</b>
<b>Otse omakapitalis kajastatavad tehingud Emaettevõtte omanikega</b>										
Aktsiakapitali suurendamine	0	238	564	0	0	0	0	<b>802</b>	0	<b>802</b>
Aktsiapõhine hüvitis	0	0	0	0	0	0	36	<b>36</b>	0	<b>36</b>
Dividendid	0	0	0	0	0	0	-2 610	<b>-2 610</b>	-44	<b>-2 654</b>
Vähemusosaluse ost	0	0	0	0	0	0	-463	<b>-463</b>	-1 188	<b>-1 651</b>
<b>Saldo 30.6.2015</b>	<b>12 180</b>	<b>238</b>	<b>804</b>	<b>1 218</b>	<b>20 767</b>	<b>-9</b>	<b>25 200</b>	<b>60 398</b>	<b>144</b>	<b>60 542</b>



1. jaanuar - 30. juuni	Emaettevõtte omanikele kuuluv omakapital							Kokku	Mitte-kontrolliv osalus	KOKKU
	Aktsia-kapital	Registreeri-mata aktsia-kapital	Üle-kurss	Reserv-kapital	Ümber-hindluse-reserv	Valuu-takursi muutuste reserv	Jaotamata kasum			
<b>Saldo 31.12.2015</b>	<b>12 418</b>	<b>0</b>	<b>804</b>	<b>1 218</b>	<b>16 827</b>	<b>2</b>	<b>26 817</b>	<b>58 086</b>	<b>118</b>	<b>58 204</b>
<b>Koondkasum 2016</b>										
Perioodi puhaskasum	0	0	0	0	0	0	1 988	<b>1 988</b>	-9	<b>1 979</b>
Muu koondkasum	0	0	0	0	766	0	0	<b>766</b>	0	<b>766</b>
Perioodi koondkasum	0	0	0	0	766	0	1 988	<b>2 754</b>	-9	<b>2 745</b>
<b>Otse omakapitalis kajastatavad tehingud Emaettevõtte omanikega</b>										
Reservkapitali suurendamine	0	0	0	23	0	0	-23	<b>0</b>	0	<b>0</b>
Registreerimata aktsiakapitali vähendus	0	-1 242	0	0	0	0	-1 242	<b>-1 242</b>	0	<b>-1 242</b>
Dividendid	0	0	0	0	0	0	-887	<b>-887</b>	0	<b>-887</b>
<b>Saldo 30.6.2016</b>	<b>12 418</b>	<b>-1 242</b>	<b>804</b>	<b>1 241</b>	<b>17 593</b>	<b>2</b>	<b>26 653</b>	<b>58 711</b>	<b>109</b>	<b>58 820</b>

Täiendav informatsioon aktsiakapitali kohta on esitatud lisas 4.

**LISAD KONSOLIDEERITUD VAHEARUANDE JUURDE****Lisa 1 Konsolideeritud vahearuanne koostamisel kasutatud arvestusmeetodid ja hindamisalused**

AS Harju Elekter on Eestis registreeritud äriühing. Seisuga 30.6.2016 koostatud raamatupidamise vahearuanne hõlmab ASi Harju Elekter (edaspidi Emaettevõtte) ning tema tütaretevõtted AS Harju Elekter Teletehnika, AS Harju Elekter Elektrotehnika, Satmatic Oy, Finnkumu Oy (Satmatic Oy tütaretevõtte), Rifas UAB, Automatikos Iranga UAB (Rifas UAB tütaretevõtte) (edaspidi Kontsern). AS Harju Elekter on noteeritud Tallinna Väärtpaberibörsil alates 1997.a. 30. septembrist, 31,4% ettevõtte aktsiatest on AS Harju KEK omandis.

ASi Harju Elekter ja tema tütaretevõtete konsolideeritud raamatupidamise vahearuanne on koostatud kooskõlas rahvusvaheliste standarditega, nagu need on vastu võetud Euroopa Liidu poolt (IFRS EL). Käesolev konsolideeritud vahearuanne on koostatud vastavuses Rahvusvahelise Raamatupidamise Standardiga IAS 34: Vahearuanne. Vahearuanne koostamisel on kasutatud samu arvestus-meetodeid nagu 31.12.2015 lõppenud majandusaasta aastaaruandes. Vahearuanne tuleks lugeda koos Kontserni viimase avalikustatud 2015. aasta majandusaasta aruandega, mis on koostatud kooskõlas rahvusvaheliste finantsaruandluse standarditega (IFRS).

Juhatuse hinnangul kajastab ASi Harju Elekter 2016. aasta II kvartali ja 6 kuu vahearuanne õigesti ja õiglaselt Kontserni majandustulemust vastavalt jätkuvuse printsiibile. Käesolev vahearuanne ei ole auditeeritud ega muul moel kontrollitud audiitorite poolt ja sisaldab ainult Kontserni konsolideeritud aruandeid.

Aruandevaluuta on Euro. Konsolideeritud raamatupidamise vahearuanne on koostatud tuhandetes eurodes ja kõik arv näitajad on ümardatud lähima tuhandeni, kui pole osutatud teisiti.

**Lisa 2 Põhivara liikumine**

1. jaanuar - 30. juuni	Lisa	2016	2015
<b>Muud pikaajalised finantsinvesteeringud</b>			
Saldo aasta alguses		20 188	19 145
Soetatud		0	2 400
Kasum aktsiate ümberhindlusest		766	2 583
<b>Saldo perioodi lõpus</b>		<b>20 954</b>	<b>24 128</b>
<b>Kinnisvarainvesteeringud</b>			
Saldo aasta alguses		12 990	12 109
Soetatud		170	1 288
Ümber klassifitseerimine		3	-13
Arvestatud kulum	5	-251	-219
<b>Saldo perioodi lõpus</b>		<b>12 912</b>	<b>13 165</b>

**Lisa 2 Põhivara liikumine (järg)**

1. jaanuar - 30. juuni	Lisa	2016	2015
<b>Materiaalne põhivara</b>			
Saldo aasta alguses		8 010	7 968
Soetatud		308	759
Müüdnud põhivara		0	-4
Ümber klassifitseermine		-3	13
Arvestatud kulum	5	-465	-442
<b>Saldo perioodi lõpus</b>		<b>7 850</b>	<b>8 294</b>
<b>Immateriaalne põhivara</b>			
Saldo aasta alguses		5 491	5 429
Soetatud		50	89
Arvestatud kulum	5	-99	-70
<b>Saldo perioodi lõpus</b>		<b>5 442</b>	<b>5 448</b>

**Lisa 3 Võlakohustused**

	30.6.2016	31.12.2015	30.6.2015
<b>Lühiajalised võlakohustused</b>			
Lühiajalised laenud	0	0	1 468
Pikaajaliste liisingkohustuste tagasimaksed järgmisel perioodil	148	296	173
<b>Kokku lühiajalised võlakohustused</b>	<b>148</b>	<b>296</b>	<b>1 641</b>
<b>Pikaajalised võlakohustused</b>			
Pikaajalised liisingkohustused	912	912	1 214
<b>Kokku pikaajalised võlakohustused</b>	<b>912</b>	<b>912</b>	<b>1 214</b>
<b>VÕLAKOHUSTUSED KOKKU</b>	<b>1 060</b>	<b>1 208</b>	<b>2 855</b>

Muutused võlakohustustes olid järgmised:

1. jaanuar kuni 30. juuni	2016	2015
<b>Algsaldo</b>	<b>1 208</b>	<b>1 096</b>
Muutus lühiajalistes laenukohustustes	0	1 468
Uued liisingkohustused	0	459
Pikaajaliste liisingkohustuste tasumine	-148	-168
<b>Lõppsald</b>	<b>1 060</b>	<b>2 855</b>

**Lisa 4 Aktsiakapital**

	Ühik	30.6.2016	31.12.2015	30.6.2015
Aktsiakapital	EUR'000	12 418	12 418	12 180
Aktsiate arv	000'TK	17 740	17 740	17 400
Registreerimata aktsiakapital	EUR'000	-1 240	0	238
Registreerimata aktsiate arv	000'TK	0	0	340

28. aprillil toimunud AS Harju Elekter korraline aktsionäride üldkoosolek otsustas aktsionäridele välja maksta 0,07 senti aktsia kohta vähendades ASi Harju Elekter aktsiakapitali 1 242 tuhande euro võrra 11 178 tuhande euroni. Seisuga 30.6.2016 on aktsiakapitali vähendamise kanne Äriregistris tegemata, mistõttu kajastatakse summat registreerimata aktsiakapitali vähendusena. Vastavalt äriseadustiku § 359 lõikele 1 esitatakse aktsiakapitali vähendamise avaldus äriregistrile mitte varem kui kolme kuu möödudes aktsiakapitali vähendamise teate avaldamisest.

**Lisa 5 Segmendiaruanne**

Konsolideeritud finantsaruannetes eristatakse kolme segmenti – tootmine, kinnisvara ja muud tegevused.

*Tootmine* - elektrienergia jaotus- ja juhtimisseadmete tootmine ja müük, samuti nendega seotud tegevused. Sellesse harusse kuuluvad Kontserni ettevõtetest AS Harju Elekter Elektrotehnika, AS Harju Elekter Teletehnika, Rifas UAB, Automatikos Iranga UAB, Satmatic Oy ja Finnkumu Oy.

*Kinnisvara* - kinnisvara arendamine, hooldus ja rentimine, kinnisvara ja tootmisvõimsuste ülalpidamisega seotud teenused ja teenuste vahendamine. Kinnisvara on klassifitseeritud eraldiseisvaks segmentiks, sest tema varade maksumus on rohkem kui 10% kõigi segmentide varade maksumusest kokku.

*Muud* - Kontserni ja temaga seotud ettevõtete toodete ning muude elektriinstallatsiooni töödeks vajalike kaupade müük peamiselt jaeklientidele ja väiksema ning keskmise suurusega elektripaigaldusfirmadele; juhtimisalased teenused; tööstusautomaatika lahenduste projekteerimine, protsessi juhtautomaatika programmeerimine ja installatsioonitööde projektijuhtimine. Muud tegevusalad on Kontserni seisukohalt väheolulised ja ükski neist ei moodusta eraldiseisvat segmenti aruandluse tarbeks.

Kontsern hindab tegevussegmentide tulemust segmenti müügitulu ja ärikasumi alusel. Emaettevõtte juhtkonna hinnangul toimuvad segmentidevahelised tehingud tavapärastel turutingimustel ning ei erine oluliselt tingimustest, millega on tehing tehtud kolmandate osapooltega.

Jagamatud varad on Emaettevõtte raha, mitmesugused nõuded ja ettemaksed ning muud finantsinvesteeringud.

Jagamatud kohustused on Emaettevõtte (Eesti) võlakohustused, maksu- ja viitvõlad.

1. jaanuar - 30. juuni	Lisa	Tootmine	Kinnis -vara	Muud tegevused	Eliminee- rimine	Konsoli- deeritud
<b>2016</b>						
Müügitulu kontsernivälistelt klientidelt		26 419	1 248	1 298	0	28 965
Tulu teistelt segmentidelt		74	489	177	-740	
<b>Segmendi äritulud kokku</b>		<b>26 493</b>	<b>1 737</b>	<b>1 475</b>	<b>-740</b>	<b>28 965</b>
<b>Ärikasum</b>		<b>1 518</b>	<b>492</b>	<b>-146</b>	<b>-193</b>	<b>1 671</b>
Finantstulud	6					767
Finantskulud	6					-11
<b>Kasum enne maksustamist</b>						<b>2 427</b>
Tulumaks						-448
<b>Perioodi puhaskasum</b>						<b>1 979</b>
Segmendi varad		38 198	13 069	5 138	-8 162	48 243
Jagamatud varad						22 659
<b>Varad kokku</b>						<b>70 902</b>
Investeeringud põhivarasse	2	94	170	264	0	<b>528</b>
Põhivara amortisatsioon	2	453	251	113	-2	<b>815</b>
<b>2015</b>						
Müügitulu kontsernivälistelt klientidelt		25 137	1 173	1 225	0	27 535
Tulu teistelt segmentidelt		136	503	168	-807	0
<b>Segmendi äritulud kokku</b>		<b>25 273</b>	<b>1 676</b>	<b>1 393</b>	<b>-807</b>	<b>27 535</b>
<b>Ärikasum</b>		<b>1 063</b>	<b>507</b>	<b>-126</b>	<b>-36</b>	<b>1 408</b>
Finantstulud	6					785
Finantskulud	6					-16
Kulu tütarettevõttest						-13
<b>Kasum enne maksustamist</b>						<b>2 164</b>
Tulumaks						-581
<b>Perioodi puhaskasum</b>						<b>1 583</b>
Segmendi varad		37 100	13 604	4 995	-8 758	46 941
Jagamatud varad						27 149
<b>Varad kokku</b>						<b>74 090</b>
Investeeringud põhivarasse	2	640	1 288	208	0	<b>2 136</b>
Põhivara amortisatsioon	2	419	219	93	0	<b>731</b>

Müügitulude jaotus turgude viisi:

1. jaanuar - 30. juuni	2016	2015
Eesti	6 365	6 628
Soome	19 759	16 789
Leedu	179	495
Rootsi	1 034	676
Norra	471	1 920
Muud riigid	1 157	1 027
<b>Müügitulu kokku</b>	<b>28 965</b>	<b>27 535</b>

*Müügitulud tegevusalade viisi*

1. jaanuar - 30. juuni	2016	2015
Elektriseadmed	24 938	23 286
Lehtmetalltooted ja teenused	514	446
Telekommunikatsiooni tooted ja teenused	538	560
Kaupade vahendusmüük	1 546	1 802
Teenuste vahendusmüük	170	80
Renditulu	1 109	1 014
Muud teenused	150	347
<b>KOKKU</b>	<b>28 965</b>	<b>27 535</b>

**Lisa 6 Finantstulud ja –kulud**

1. jaanuar – 30. juuni	2016	2015
Intressitulu	1	18
Tulu investeringute müügist	0	1
Dividenditulu	766	766
<b>Finantstulud kokku</b>	<b>767</b>	<b>785</b>
Intressikulu	-11	-16
Kulu tütarettevõttest	0	-13
<b>Finantskulud kokku</b>	<b>-11</b>	<b>-29</b>

**Lisa 7 Tava- ja lahustatud puhaskasum aktsia kohta**

*Tavapuhaskasum aktsia kohta* on leitud jagades aruandeperioodi puhaskasumi perioodi kaalutud keskmise emiteeritud aktsiate arvuga.

*Lahustatud puhaskasumi* leidmiseks võetakse arvesse potentsiaalselt emiteeritavad aktsiad. 30.6.2016 seisuga ei olnud Kontsernil potentsiaalseid emiteeritavaid aktsiaid, mistõttu aruandekvartali ja kaheteiskümne kuu lahustatud puhaskasum (-kahjum) aktsia kohta võrdus tavapuhaskasumiga aktsia kohta.

1. jaanuar – 30. juuni	Ühik	2016	2015
Emaettevõtte omanike osa puhaskasumist	EUR '000	1 988	1 572
Perioodi keskmine aktsiate arv	Tk '000	17 740	17 400
Tava- ja lahustatud puhaskasum aktsia kohta	EUR	0,11	0,09
<u>1. aprill - 30. juuni</u>			
Emaettevõtte omanike osa puhaskasumist	EUR '000	1 664	1 556
Perioodi keskmine aktsiate arv	Tk '000	17 740	17 400
Tava- ja lahustatud puhaskasum aktsia kohta	EUR	0,09	0,09

**Lisa 8 Rahavoogude aruande kirjete selgitused**

1. jaanuar - 30. juuni	Lisa	2016	2015
<b>Ettevõtte tulumaks</b>			
Tulumaksukulu kasumiaruandes		-448	-581
Tulumaksu ettemaksu vähenemine (+)/ kasv (-) ja võla vähenemine (-)/ kasv (+)		-40	289
<b>Makstud ettevõtte tulumaks</b>		<b>-488</b>	<b>-292</b>
<b>Laekunud intressid</b>			
Intressitulu	6	1	18
Intressinõude vähenemine (+)/ kasv (-)		3	2
<b>Laekunud intressid</b>		<b>4</b>	<b>20</b>
<b>Tasutud kinnisvarainvesteeringute eest</b>			
Soetus	2	-170	-1 288
Soetusega seotud võla vähenemine (-)/ kasv (+)		31	-82
<b>Tasutud kinnisvarainvesteeringud</b>		<b>-139</b>	<b>-1 370</b>
<b>Tasutud materiaalse põhivara eest</b>			
Soetus	2	-308	-759
Kapitalirendi korras soetatud	3	0	459
Põhivara ostuga seotud võla vähenemine (-)/ kasv (+)		0	-12
<b>Tasutud materiaalne põhivara</b>		<b>-308</b>	<b>-312</b>
<b>Laekunud materiaalse põhivara müügist</b>			
Müüdud põhivara jääkväärtus	2	0	4
Kasum põhivara müügist		3	22
<b>Laekunud põhivara müügist</b>		<b>3</b>	<b>26</b>
<b>Tasutud immateriaalse põhivara eest</b>			
Soetus	2	-50	-89
Põhivara ostuga seotud võla vähenemine (-)/ kasv (+)		6	8
<b>Tasutud immateriaalne põhivara</b>		<b>-43</b>	<b>-81</b>

**Lisa 9 Tütarettevõtted**

Satmatic Oy (Soome) allkirjastas 17. juunil 2014 lepingud Soome suurima komplektalajaamade valmistaja Finnkumu Oy kõigi aktsiate ostuks. Vastavalt lepingule tuleb müüjatele peale auditeeritud majandusaasta aruande kinnitamist maksta täiendavalt 2014. aasta eest 2015. aastal 50% ja 2015. aasta eest 2016. aastal 40% ettevõtte ärikasumist. Aruandekavartalis tasus Satmatic Oy Finnkumu Oy aktsiate eest täiendavalt 713 (2015 II kv: 857) tuhat eurot.

**Lisa 10 Tehingud seotud osapooltega**

ASi Harju Elekter seotud osapoolteks on, Kontserni juhatuse ja nõukogu liikmed, nende lähikondsed ning AS Harju KEK, kelle omanduses on 31,4% ASi Harju Elekter aktsiatest.

Kontsern on kuue kuuga ostnud ja müüinud kaupu ning osutanud teenuseid seotud osapooltele alljärgnevalt:

1. jaanuar – 30. juuni	2016	2015
<b>Kaupade ja teenuste ost seotud osapooltelt:</b>		
- Harju KEK'lt	53	41
<i>Sealhulgas:</i>		
- põhivara rentimine	53	33
- põhivara ost	0	8
<b>Kaupade ja teenuste müük seotud osapooltele:</b>		
- Harju KEK'le	0	1
<i>Sealhulgas:</i>		
- muud teenused	0	1
<b>Nõukogu ja juhatuse liikmete tasud</b>		
- palk, preemia, muud sarnased tasud	110	100
- sotsiaalmaks	37	33
<b>KOKKU</b>	<b>147</b>	<b>133</b>

Juhataja saab tasu vastavalt ametilepingule, lisaks on tal õigus saada ka lahkumishüvitist kuni 10 kuu juhatuse liikme tasu ulatuses. Nõukogu esimehel on õigus saada lahkumishüvitist arendusdirektori 6 kuu ametipalga ulatuses. Pensioniga seotud õigusi juhatuse liikmel/juhatajal ei ole. Kontserni juhtorganite liikmete ja/või nende lähikondsetega aruande kvartali jooksul mingeid muid tehinguid ei toimunud.



## Juhatus kinnitus 2016. aasta II kvartali ja 6 kuu konsolideeritud vahearuandele

Juhatus kinnitab lehekülgedel 3 kuni 24 esitatud ASi Harju Elekter ja tema tütarettevõtete (koos kasutatuna Kontsern) 2016. aasta II kvartali ja 6 kuu konsolideeritud vahearuanne koostamise õigsust ja täielikkust ning kinnitab oma parimas teadmises, et:

- tegevuse vahearuanne annab õige ja õiglase ülevaate aruandeperioodil toimunud olulistest sündmustest ja nende mõjust lühendatud raamatupidamisaruandele, sisaldab peamiste riskide ja ebaselguste kirjeldusi ning kajastab olulise tähtsusega tehinguid seotud osapooltega;
- lühendatud raamatupidamise aruande koostamisel rakendatud arvestuspõhimõtted ja teabe esitusviis on kooskõlas rahvusvaheliste finantsaruandluse standarditega, nagu need on vastu võetud Euroopa Liidu poolt;
- lühendatud raamatupidamise aruanne kajastab õigesti ja õiglaselt Kontserni varasid, kohustusi, finantsseisundit ja kasumit või kahjumit ning rahavoogusid; ja
- AS Harju Elekter ja tütarettevõtted on jätkuvalt tegutsevad



Andres Allikmäe  
juhataja  
„27“ juuli 2016